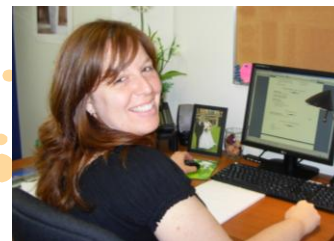




Carrefour
jeunesse•emploi
de Mirabel

Rapport annuel 2010-2011



**13 665, boul. du Curé-Labelle, bureau 201
Mirabel (Québec) J7J 1L2
Téléphone : 450 420-6262
Télécopieur : 450 420-6464
www.cjemirabel.ca**

TOUJOURS DES PLUS ACTIFS

À l'aube de notre **5ième** anniversaire, notre dernière année avec ses **298** nouveaux dossiers ouverts, témoigne du bien-fondé du Carrefour jeunesse-emploi de Mirabel.

Le succès s'explique par le partenariat ainsi que la collaboration développés entre le Carrefour et les ressources communautaires, économiques, scolaires, municipales, provinciales et fédérales du territoire.

Aujourd'hui nous rentrons dans un nouveau plan triennal **2011-2014**, coïncidant avec la fin de la stratégie d'action jeunesse **2009-2014**. Plusieurs enjeux se présentent pour le Carrefour jeunesse-emploi de Mirabel. Tout d'abord l'augmentation de la population mirabelloise, avec l'arrivée de jeunes familles, principale clientèle du Carrefour jeunesse-emploi. Depuis sa création en **2006**, le CJE a vu la population de Mirabel passer de **34 626** personnes à plus de **40 000** personnes en **2011**. Les prévisions pour **2006-2031** parlent d'un taux de croissance de **60,8%**, une des plus importantes croissances de population au Québec. C'est donc dire que nous devons gérer inévitablement une augmentation des besoins de service avec un budget de base gelé pour les trois prochaines années. De plus, notre région a comme particularité un taux de chômage des plus bas de toute la région des Laurentides de **9,5%** en **1996**, il est passé à **3,9%** en **2006**, comparativement à **12,7%** et **5,7%** pour les Laurentides. La vitalité économique de la MRC maintient ce taux autour de la barre stratégique de **5%** pendant la crise de **2008-2010** et devrait avec la reprise de **2011** revenir à **3,9%**. Cet état de fait exerce une pression sur le besoin de main d'œuvre au sein de postes spécialisés demandant des diplômés au niveau professionnel, technique, universitaire et dans une moins grande mesure, au sein de postes non spécialisés. Ainsi, les diplômés d'études professionnelles ou techniques de même que ceux universitaires, seront dépistés rapidement et pour les non diplômés, s'ils démontrent un comportement ainsi que des attitudes et aptitudes au travail, pourront se tailler une place. Le développement de l'intérêt chez nos jeunes de se qualifier, de se diplômer, la persévérance scolaire, l'équilibre travail-étude et le développement des comportements, attitudes et aptitudes au travail seront des enjeux très importants pour faire face aux besoins de main d'œuvre dans la région. Concernant les entreprises qui devront également s'ajuster devant les nouvelles réalités, nous devons les soutenir face à l'embauche de nos jeunes et en partenariat avec nos partenaires, collaborer à la conciliation travail-famille pour une meilleure rétention de leur main d'œuvre.

Voici quelques défis dont le Carrefour aura à relever dans les prochaines années. Et si nous avons ces succès je m'en voudrais de passer sous silence l'important travail réalisé, l'implication au quotidien et l'apport dans le développement des projets, des membres de mon conseil d'administration et de la direction, sans quoi de tels exploits n'auraient pas été possibles.

Chantale Gagné
Présidente



TOUJOURS AUSSI IMPLIQUÉ

L'année **2010-2011** sera marquée par la continuité de l'implication dans son milieu du Carrefour jeunesse-emploi de Mirabel.

En plus de son implication habituelle auprès des tables et comités de concertation du territoire ainsi qu'avec ses partenaires dans la réalisation de leurs projets, le CJE de Mirabel a;

- Participé avec des partenaires de la table de concertation de Mirabel à la mise sur pied de Mirabel en forme; un programme pour développer chez nos jeunes de **0-17** ans de saines habitudes alimentaires et une vie physiquement plus active.

- Développé un merveilleux partenariat avec l'école secondaire de Mirabel, avec la mise sur pied de nombreux projets dont le travail à l'école de notre intervenante jeunesse **IDÉO** avec les classes de **Passeport DEP** pour assurer la persévérance scolaire.

- Accueilli une ressource supplémentaire, soit un agent de mobilisation à la participation citoyenne, grâce au financement du Forum jeunesse des Laurentides. Cette ressource a créé un comité jeunesse **18-35** ans des plus actifs sur le territoire de la MRC.

- Développé un nouveau projet; Défi-Emploi, un projet d'intégration socio-professionnelle pour nos jeunes sans chèque, avec subvention salariale pour les entreprises en partenariat avec Service Canada.

A ces implications, s'ajoute d'autres collaborations comme celles; avec le Fonds Communautaire d'Accès au micro-crédits, en intégrant son comité de prêt, le PREL, dans le cadre de la semaine de la persévérance. A cela, il ne faudrait pas oublier, comme le soulignait notre présidente, nos **298** nouveaux dossiers ouverts dans le cadre de nos services de base du Carrefour jeunesse-emploi de Mirabel soit **32%** de plus que l'objectif souhaité.

Ceci fut rendu possible grâce à une équipe des plus professionnelle et dynamique! Je tiens à les remercier pour leur excellent travail et leur dévouement et j'ai nommé : Chantal, Johanne, Marc, Marie-Eve, Sanja et Liliana.

De plus, je tiens à remercier les membres du conseil d'administration pour leur confiance et leur appui tout au long de l'année.

Claude Grenier
Directeur



Un carrefour de services

LE CARREFOUR JEUNESSE-EMPLOI DE MIRABEL C'EST QUOI ?

C'est des services gratuits multidisciplinaires pour les jeunes de 16 à 35 ans de Mirabel :

- Accueil, information et référence

- Aide à la recherche d'emploi;

Curriculum vitae
Lettre de présentation
Techniques de recherche d'emploi
Techniques et simulation d'entrevue
Stages et travail à l'étranger
Recherche d'emploi sur Internet
Lien avec les employeurs

- Information et orientation scolaire et professionnelle

- Développement de l'entrepreneuriat jeunesse

- Développement de projets jeunesse

- Un centre de documentation complet

Babillard d'offres d'emploi
Ordinateurs/télécopieur
Téléphones
Documentation
Coin vidéo

Ces services sont rendus possibles grâce à la participation financière d'



De plus c'est ;

- Deux programmes nationaux

IDÉO 16/17 et JEUNES EN ACTION 18-24

- Plusieurs projets pour le milieu

*ÉQUIT-É
FLIJ Fonds Local d'Initiatives Jeunesse
DESJARDINS JEUNES AU TRAVAIL
DÉFI-EMPLOI
FONDS DE DÉPANNAGE
COMITÉ JEUNESSE 18-35 ANS*

- Un service aux employeurs



- Accueil, information et référence

Le CJE est ouvert du lundi au jeudi de 8h 30 à 12h et de 12 h 30 à 17 h, les vendredis de 9h à 12 h ainsi que les mardis soirs jusqu'à 20h30

Pour accommoder la clientèle, sur rendez-vous, nous nous déplaçons partout sur le territoire de Mirabel, grâce à notre CJE mobile.



Pour l'année 2010-2011 c'est plus de 500 jeunes rencontrés, dont 298 qui ont ouvert un dossier.

- Aide à la recherche d'emploi

*172 jeunes ont bénéficié du service
137 rédactions de cv /44 lettres de présentation
72 techniques de recherche d'emploi
54 techniques et simulations d'entrevue*

De plus, nous avons continué d'offrir ces services à l'extérieur de nos bureaux, et ce, auprès d'une quarantaine de jeunes par le biais de partenaires comme : Le CFAM, L'Association des maisons des jeunes et l'École secondaire de Mirabel.

- Information et orientation scolaire et professionnelle

*110 jeunes ont bénéficié des services complets d'orientation
82 ont bénéficié des services en ISEP
53 ont bénéficié d'informations sur le marché du travail*

- Développement de l'entrepreneuriat jeunesse

Une quatrième édition du camp entrepreneurial fut réalisée avec succès du 20 au 23 août 2010. Nous avons participé au concours québécois en entrepreneuriat où 5 entrepreneurs de Mirabel étaient présentés dont le Centre chiropractie Rivière-du-Nord qui fut gagnant du prix du jury et Poivron et compagnon qui fut gagnant du prix Bio.

Nous continuons toujours le développement du projet incubateur d'entreprise, nous outillons les jeunes entrepreneurs de Mirabel et les référons selon leurs besoins au CLD de Mirabel ou au FCAMC pour leur démarrage d'entreprise.

- Services aux employeurs

Contact privilégié avec plus de 50 entreprises, plus de 125 offres d'emploi affichées et 25 jumelages effectués cette année.

- Un fonds de dépannage

Cette année c'est près de 650\$ en prêts offerts à des jeunes pour les aider lors de leur inscription aux études ou intégration en emploi.

Des programmes nationaux

Deux programmes font partie de la **Stratégie jeunesse** et ont comme mandat d'accompagner individuellement et en groupe les jeunes qui cherchent des solutions face à leurs difficultés.

Ces programmes s'adressent aux jeunes qui ont diverses problématiques et qui se questionnent par rapport à leur avenir. Ils offrent donc l'occasion de rencontrer quelqu'un avec qui discuter de projets et de choix à faire.

Ces programmes offrent des actions concrètes pour faire prendre conscience aux jeunes de leurs talents, de leurs intérêts et pour reprendre confiance en eux et en leurs rêves et ainsi développer leur plein potentiel.

- C'est un soutien personnalisé afin qu'ils persévèrent à l'école;
- C'est un appui dans leurs démarches personnelles de retour aux études;
- C'est de l'aide dans leur recherche et leur intégration en emploi;
- C'est un accompagnement personnalisé axé sur la réalisation d'un projet à l'intérieur duquel ils pourront développer leur autonomie sociale, professionnelle et personnelle;
- Ce sont des programmes qui procurent des occasions d'expérimenter le travail d'équipe et de s'impliquer socialement.



Jeunes en action accompagne les jeunes de 18 à 24 ans. Cette année, 9 participants ont poursuivi le projet et 8 nouveaux participants ont intégré la mesure. Des 17 participants, 47% ont atteint leur objectif soit : 5 jeunes sont retournés aux études et 3 ont intégrés un emploi. De ces 8 jeunes, 100% ont maintenu leur orientation. Pour ce qui est des 9 autres participants, 18% soit 3 jeunes ont quitté le programme; 1 pour rétablissement personnel, et 2 pour déménagement. Les 6 autres participants soit 35 % poursuivront leur démarche **JEA** dans l'entente 2011-2012. De ceux-ci un est en attente pour entrer à l'école avec l'aide du **CLE**. Les 5 autres se destinent aussi à un retour aux études et doivent valider leur choix de carrière dans les prochaines semaines et mois.

Ce service est rendu possible grâce à la participation financière d'

Emploi
Québec
Laurentides

Idéo 16-17

IDÉO 16-17 offre un accompagnement pour les jeunes de 16 et 17 ans. En 2010-2011, 10 jeunes de l'an passé ont poursuivi le projet et 23 nouvelles ententes ont été signées auprès des 33 jeunes référés à la mesure. Les autres jeunes n'ayant pas les critères requis au programme ont été référés aux autres services du **CJE** ou à d'autres ressources. Sur un total de 33 participants; 10 ont intégré un emploi et 3 ont effectué un retour aux études, 16 ont persévéré dans leurs programme scolaire, 1 était en rétablissement personnel et 3 ont déménagé et ou abandonné.

Au 31 mars, 8 jeunes étaient maintenus en emploi, 2 en formation, 1 en rétablissement personnel donc 19 poursuivront leur démarche dans le programme de l'an prochain en suivi.

Ce service est rendu possible grâce à la participation financière du

Secrétariat
à la jeunesse
Québec

Des projets dans le milieu



Pour un équilibre entre le travail et les études, le projet **Équi T-É** a pour objectif de créer dans la communauté des attitudes et des comportements favorables à la persévérance scolaire, à la réussite éducative et à la diplomation chez les jeunes étudiants qui ont un emploi rémunéré durant l'année scolaire. Cette année ce sont **951 jeunes et 500 employeurs** sensibilisés, plus de **5000** parents vont être renseignés à la prochaine remise des bulletins de leurs enfants, ainsi que **148 entreprises signataires** de l'entente.

Cette année nous avons fait un projet pilote dans le cadre d'**Équi T-É**. En effet, une entente a été signée avec la commission scolaire Sir Wilfrid Laurier, qui est une commission scolaire anglophone, afin de présenter **Équi T-É** dans une de leurs écoles secondaires. Pour ce projet pilote, **4 groupes** ont été rencontrés pour un total d'environ **120 élèves**.

Ce service est rendu possible grâce à la participation financière du



Défi-emploi

Dans le cadre du programme Connexion compétences, nous avons mis sur pied le projet **Défi-Emploi**. Le but: développer les compétences personnelles et professionnelles des jeunes, améliorer leur employabilité et favoriser leur intégration socioprofessionnelle dans leur région. Le projet est divisé en quatre phases: les rencontres individuelles de préparation; les ateliers de développement de soi et de préparation au marché du travail; les stages exploratoires et les stages en emploi.



Nous souhaitons, par le projet **Défi-Emploi** permettre à **20** jeunes, ayant des difficultés à intégrer le marché du travail, de développer leurs compétences personnelles et professionnelles pour acquérir l'autonomie nécessaire en milieu de travail. Sur les **20** participants, nous souhaitons que **12** d'entre eux intègrent un stage en emploi avec subvention salariale et de ces **12** participants, nous prévoyons **6** maintiens en emploi. De plus, nous envisageons **4** retours aux études parmi les participants. De ces **4** retours aux études, nous prévoyons que **2** y seront maintenus.

Au **31 mars**, avec le premier groupe, **6** jeunes ont intégré le marché du travail, **2** sont retournés aux études et **2** ont abandonné. Le deuxième groupe débute en avril 2011.

Ce service est rendu possible grâce à la participation financière de



Fonds Local d'Initiatives Jeunesse, le FLIJ cette année, c'est **30** jeunes qui ont réalisé des projets dans notre communauté;

- ⊗ Show d'humour avec Réal Béland (MDJ de St-Janvier)
- ⊗ Projet culturel (Mira Jazz Band, École secondaire de Mirabel)
- ⊗ Dîner bénéfique au profit du programme «Sac à Dos» de la Maison de la Famille de Mirabel (Jeunes en action CJE Mirabel)

C'est **9943.98\$** investit dans **3** projets et **22 153.59\$** en financement de la communauté pour un total de plus de **30 000\$** en projets

Mobilisation à la participation citoyenne

Pour accroître l'intérêt des jeunes à s'impliquer dans notre communauté, une agente de mobilisation à la participation citoyenne des jeunes est en place depuis août 2010. C'est avec des projets par et pour les jeunes, un comité jeunesse et des activités dynamiques, qu'une sensibilisation et un mouvement de participation communautaire et sociale a commencé à se développer dans notre MRC.

Le Comité Jeunesse de Mirabel, c'est à ce jour, **12** membres qui ont entre **18** et **35** ans provenant des divers secteurs de la ville. C'est également plusieurs projets en cours, dont un projet Santé-Famille, un projet de mobilisation, d'information et de sensibilisation des jeunes électeurs, un projet de tricot intergénérationnel communautaire ainsi qu'un projet de solidarité international, et ce, n'est qu'un début.

Conférences de presse

- ⊗ Le **9 septembre 2010**: Annonce de l'entente de partenariat sur la participation citoyenne des jeunes.
- ⊗ Le **20 décembre 2010**: Présentation de l'AMPC du territoire de Mirabel et des projets à venir



Activités du Comité Jeunesse de Mirabel (Forums sociaux et rencontres jeunesse)

- ⊗ Soirée de discussion, préparation au Sommet Génération d'idées
- ⊗ Sommet Génération d'idées
- ⊗ École d'hiver de l'INM (Institut du nouveau monde)
- ⊗ Forum Jeunesse Afro-Québécois (Jeunesse Sawa Canada)
- ⊗ Activité Remue-Gédi: Limitation de l'étalement urbain

Ces projets sont rendus possibles grâce à la participation financière du



Conjuguer avoirs et êtres

DESJARDINS JEUNES AU TRAVAIL

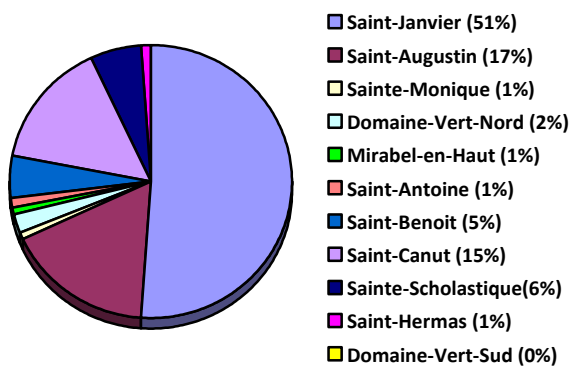
a permis cette année à **5** jeunes d'acquérir une première expérience de travail et à **5** entreprises de Mirabel de bénéficier de la subvention offerte par Desjardins, soit **50%** du salaire minimum par participant pendant une période de **6** semaines.

Nos indicateurs de résultats et statistiques

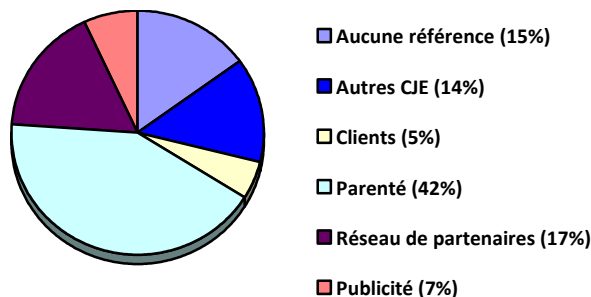
Nos indicateurs de résultats

Descriptions des indicateurs de résultats	Résultats 2010-2011	Objectifs 2010-2011
Nombre de dossiers actifs au 1 ^{er} Avril 2010	113	
Nombre de nouveaux dossiers ouverts	298	225
TOTAL:	411	
Nombre d'intégration ou réintégration en emploi	80	80
Nombre d'intégration ou réintégration aux études	16	15
Nombre de maintien en emploi	86	45
Nombre de maintien aux études	9	8
Nombre de dossiers fermés en 2010-2011	183	N/A
Nombre de dossiers actifs au 31 Mars 2011	228	N/A

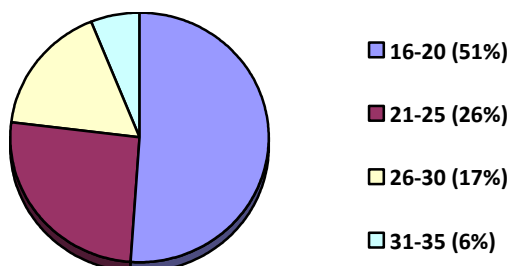
Provenance de la clientèle



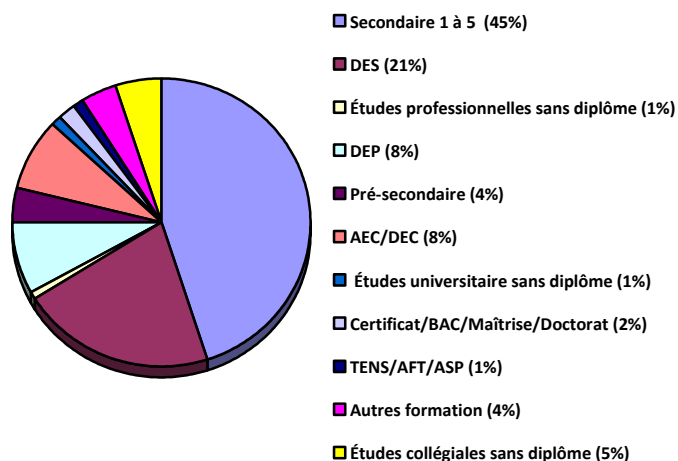
Référence de la clientèle



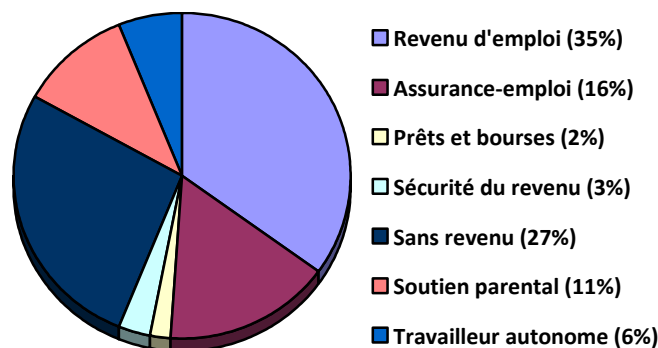
Âge



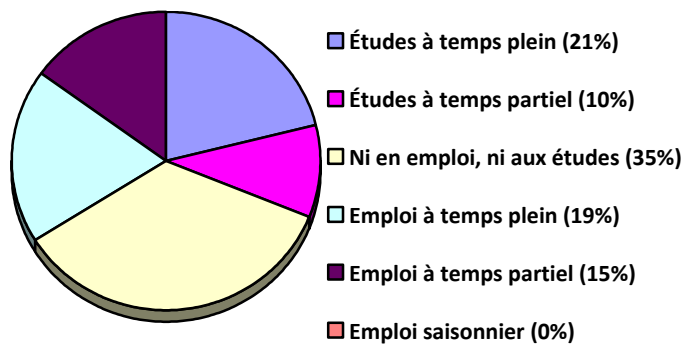
Scolarité



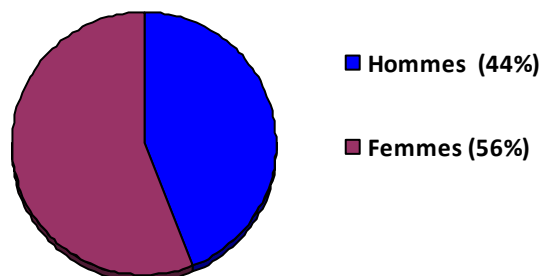
Sources de revenus



Occupation



Sexe



Un Carrefour toujours prêt à collaborer

Nos partenaires de tous les jours :

- *Emploi-Québec*
- *Le Centre local d'emploi de Mirabel*
- *Le Centre local de développement de Mirabel*
- *La Chambre de commerce et d'industrie de Mirabel*
- *L'Association des maisons des jeunes de Mirabel*
- *La Maison de la Famille de Mirabel*
- *La Commission scolaire Rivière-du-Nord et ses établissements*
- *La Commission scolaire de la Seigneurie-des-Mille-Îles et ses établissements*
- *Le CSSS du lac des Deux-Montagnes*
- *Le CSSS de Saint-Jérôme*
- *La Ville de Mirabel*
- *La table de concertation communautaire de Mirabel*
- *Le forum jeunesse des Laurentides*
- *Génération d'idée*
- *Desjardins*
- *PREL*
- *Service Canada*
- *Bois de Belle-Rivière*
- *Secrétariat à la jeunesse*

Comités sur lesquels le Carrefour jeunesse-emploi de Mirabel siège :

- *Table de concertation communautaire de Mirabel*
- *Cellule 12-25 ans de la MRC Deux-Montagnes et Sud de Mirabel*
- *Consortium jeunesse Rivière-du-Nord*
- *Conseil d'établissement du Centre de formation agricole de Mirabel (CFAM)*
- *Table de développement socio-économique de Mirabel*
- *Comité-Emploi de Mirabel*
- *Comité de transport de Mirabel*
- *Comité de la persévérance (PREL)*
- *Comité régional EquiT-É (PREL)*
- *Comité mandataire du Réseau des Carrefours jeunesse-emploi*
- *Comité de prêt du FCAMC*
- *Table régionale des CJE des Laurentides*
- *Rencontres régionales des AMPC Laurentides*
- *Mirabel en Forme*

Le CJE est membre :

- *Du Réseau des Carrefours jeunesse-emploi du Québec RCJEQ*
- *De la Chambre de commerce et d'industrie de Mirabel CCIM*
- *Du Forum jeunesse des Laurentides FJL*
- *Du Fonds communautaire d'accès au Micro-crédit FCAMC*
- *De Visionn'Art et spectacles*

De plus, à travers ces implications, le Carrefour jeunesse-emploi de Mirabel a participé à la mise sur pied de plusieurs projets, notamment :

- *Bazar annuel de la Paroisse Ste-Marie-Madeleine à Saint-Janvier*
- *Plusieurs kiosques pour la promotion des services du CJE, notamment lors du salon des partenaires au Centre Marchand et la journée Carrière de la CSSMI*
- *La semaine de la persévérance scolaire et la marche de Mont-Laurier à Sainte-Thérèse.*
- *Les projets FLIJ*
- *Soirée reconnaissance (Coup de cœur jeunesse)*
- *Méchoui, Fête du village de Ste-Scholastique*
- *Journée persévérance (Comité jeunesse)*
- *Mirabel en Forme*

Le Carrefour jeunesse-emploi de Mirabel a aussi participé à diverses activités du milieu dont :

- *Plusieurs activités d'affaires de la Chambre de commerce et d'industrie de Mirabel*
- *Participation à diverses formations dont celle sur le GROUPE*
- *Activités de réseautage*
- *Concours de l'entrepreneuriat*
- *Plusieurs activités d'affaires du Centre local de développement de Mirabel (CLD)*
- *Le comité local pour la Semaine Québécoise de la formation des adultes*
- *Offre d'une bourse pour la persévérance au CFAM lors de leur soirée reconnaissance*
- *Soutien au groupe de musique Mira Jazz band de l'école secondaire de Mirabel*
- *Journée portes-ouvertes du Centre de Formation Agricole de Mirabel*
- *Rencontre régionale des conseillers en emploi des CJE des Laurentides*

Une équipe dynamique / des administrateurs de terrain impliqués



Claude Grenier, directeur



Johanne Scott,
Conseillère en emploi
Responsable de JEA



Chantal Choquette,
Conseillère en emploi
Service aux entreprises
Projets spéciaux



Sanja Milic,
Intervenant jeunesse
Responsable IDÉO et Équi T-É



Marie-Eve Leclerc
Adjointe administrative



Liliana Richard
Agente de mobilisation
à la participation citoyenne
(AMPC)



Marc St-Martin
Conseiller d'orientation
Contractuel

Présidente

Madame Chantale Gagné (représentante entrepreneur)

Vice-président

Monsieur Jean-Luc Riopel (représentant du CLD)

Secrétaire-trésorier

Monsieur Sylvain Fredette (représentant de l'Association des maisons des jeunes)

Administrateur

Monsieur Claude Cadieux (représentant milieu scolaire)

Administrateur

Monsieur Pierre Latulippe (représentant milieu scolaire)

Administratrice

Madame Geneviève Descarries (représentante jeune utilisatrice)

Administratrice

Madame Sylvie Deschambault (représentante milieu de la santé)

Administrateur

Monsieur Stéphane Michaud (représentant parent)

Administratrice

Madame Carole Lavallée (représentante milieu communautaire)

Administrateur (sans droit de vote)

Monsieur Michel Lauzon (représentant milieu municipal)

Administratrice (sans droit de vote)

Madame Denise Beaudoin (représentante bureau du député provincial)

Directeur (sans droit de vote)

Monsieur Claude Grenier (représentant de la direction)

Le Conseil d'administration s'est réuni à quatre reprises durant l'année 2010-2011, soit : le 17 juin, le 23 septembre, le 2 décembre 2010 et le 24 mars 2011.

En plus des séances du conseil, les membres du C.A. se sont impliqués lors des différents événements de l'organisme entre autre : les conférences de presse, la soirée reconnaissance et diverses activités du milieu.

Notre vision/ la mission/ le but /notre orientation 2011-2012

Notre vision

Comme son nom l'indique, être le carrefour, donc le lieu privilégié et incontournable de référence, en ce qui a trait à notre mission, et ce, autant pour les jeunes, les parents, les employeurs que pour les organisations socio-politico-économiques de la MRC de Mirabel. Centrer les actions du **CJE** sur sa clientèle et devenir un lieu d'identification pour de nouveaux projets et services où les jeunes en seront bénéficiaires. Également, favoriser que les participants apportent, dans un parcours d'intégration, leur contribution à la société plutôt que d'être de simples récepteurs d'aide.

La mission

En complémentarité et en partenariat avec les organismes de la MRC de Mirabel, le **Carrefour jeunesse-emploi de Mirabel** a comme mission d'améliorer les conditions de vie des jeunes adultes âgés de 16 à 35 ans de son territoire en les accompagnant et en les guidant dans leur cheminement et dans leurs démarches vers l'emploi, vers un retour aux études, vers un démarrage d'entreprise ou vers la réalisation d'un projet afin d'assurer à la fois leur insertion sociale et leur intégration économique, et ce, pour qu'ils deviennent actifs et autonomes dans la communauté. Cette démarche se concrétisera par la bonification de leurs aptitudes, attitudes, comportements, compétences et connaissances.

Le but

Le **Carrefour jeunesse-emploi** a pour but de développer et d'offrir des services intégrés dans le cadre de sa mission à tous les jeunes adultes de la MRC de Mirabel qui en ont besoin, peu importe leur localisation, leur statut civil et économique, et ce, sur une base volontaire.

Notre orientation 2011-2012

- Actualiser le plan d'action élaboré
- Assurer une visibilité toujours accrue
- Consolider notre partenariat avec les organismes du milieu
- Assurer une participation représentative par secteur du territoire de Mirabel
- Consolider nos projets
- Consolider notre participation et partenariat au sein de notre école secondaire
- Être plus présent sur le territoire afin de desservir la population en région à l'aide de notre **CJE Mobile**
- Toujours accroître notre taux de placement et de maintien.

